

Halvårsrapport 2022

CVR-nr. 17 91 28 28

Tiden
vi investerer
gør forskellen



**SPAREKASSEN
KRONJYLLAND**

Oplysninger om Sparekassen Kronjylland

Selskabet

Sparekassen Kronjylland
Tronholmen 1
8960 Randers SØ

Telefon 89 12 24 00
Hjemmeside sparkron.dk
E-mail sparkron@sparkron.dk

CVR-nr. 17 91 28 28

Bestyrelse

Fhv. statsautoriseret revisor, Peter H. Christensen, formand (f. 1954)
Fhv. bankdirektør Leif F. Larsen, næstformand (f.1952)
Direktør Søren Kjeldsen Andersen (f. 1955)
Kommunikationsmedarbejder og fællestillidsmand Jens Frovin Stampe Dahl (f. 1967)
Direktør Jan Dahl Jensen (f. 1963)
Advokatpartner Mette Haase Lindhardt (f. 1978)
Direktør Hans-Jørgen Olsen (f. 1967)
Chefjurist Ole Møller Sørensen (f. 1960)
Investeringskonsulent Jakob Thorgaard (f. 1976)

Direktion

Adm. direktør Klaus Skjødt (f. 1965)

Revisionsudvalg

Peter H. Christensen, formand
Leif F. Larsen
Hans-Jørgen Olsen

Risikoudvalg

Leif F. Larsen, Formand
Peter H. Christensen
Søren Kjeldsen Andersen

Nomineringsudvalg

Peter H. Christensen, formand
Jan Dahl Jensen
Mette Haase Lindhardt

Oplysninger om Sparekassen Kronjylland	2
Ledelsesberetning	4
Sparekassen Kronjyllands koncernregnskab	10
Resultatopgørelse	10
Balance	11
Egenkapitalopgørelse	12
Kapitalopgørelse	13
Noteoversigt	14
Noter	15
Sparekassen Kronjyllands regnskab	20
Resultatopgørelse	20
Balance	21
Egenkapitalopgørelse	22
Kapitalopgørelse	23
Noteoversigt	24
Noter	25
Ledelsespåtegning	29

Ledelsesberetning

Corona, krig i Ukraine og markant stigning i inflationen er blot nogle af overskrifterne fra et meget begivenhedsrigt første halvår af 2022. I Danmark fik vi hen over vinteren bedre styr på corona, hvilket blev godt hjulpet af stor tilslutning til vaccinationssystemet. Rundt i verden ser vi dog fortsat lande med store udfordringer og fortsatte restriktioner, ligesom der er en vis usikkerhed om, hvordan udviklingen bliver herhjemme, når efteråret og vinteren rammer. Aktuelt er smittetallene stigende, og nye varianter bliver løbende opdaget.

Pandemien havde kun lige løst sit greb i Europa, da Rusland angreb Ukraine. Ligesom pandemien er der stor usikkerhed om, hvordan den udvikler sig, men det bliver mere og mere tydeligt, at konflikten bliver langvarig.

Corona og krigen er også blandt de vigtigste årsager til, at både inflationen og renterne er steget betydeligt i første halvår, og udviklingen ser ud til at fortsætte. Senest har både Den Europæiske Centralbank og Nationalbanken hævet renten med 0,50 procent for at tage toppen af prisudviklingen, ligesom de har varslet yderligere rentestigninger i den kommende tid.

Udvikling i aktiviteter og økonomiske forhold

Den økonomiske udvikling har naturligt også præget Sparekassens første halvår, hvor mange kunder har benyttet rentestigningerne til at

konvertere deres realkreditlån for at mindske deres restgæld. Vi har dog også set, at flere har haft udfordringer på bagkant af coronakrisen, ligesom den forandrede samfundsøkonomiske situation viser sig i nedskrivningerne. Trods en betydeligt styrket indtjening er resultatet før skat derfor en anelse lavere end første halvår 2021. Resultatet er dog fortsat meget tilfredsstillende og overgår forventningerne markant. Halvårets resultat før skat er således indenfor det spænd, som blev forventet for hele året. Sparekassen står dermed meget stærkt forud for en periode, hvor vi forventer, at der vil være pres på samfundsøkonomien.

Netto renteindtægterne er steget med 35 millioner kroner til 355 millioner kroner som følge af, at både ud- og indlån er steget. Det er en stigning på 11 procent. Renteindtægterne er fortsat præget af det meget lave renteniveau i samfundet, som har presset rentemarginalen, hvilket indfører negative renter på indlån dog delvist imødegår. I første halvår så vi stigninger på særligt den lange rente, mens Nationalbanken først i begyndelsen af andet halvår hævede den styrende korte rente.

Den stigende lange rente gjorde det attraktivt for mange kunder at konvertere deres realkreditlån, da de med en konvertering kunne skære en betydelig sum af deres restgæld. Det benyttede mange sig af, og det er den væsentligste årsag til, at gebyrindtægterne er steget. Gebyrer og provisionsindtægter er steget med 17 procent i forhold til sidste år, hvilket er en stigning fra 288 millioner til 338 millioner kroner. Udover aktivitet

Hovedposter

I hovedposter ser halvårsregnskabet på koncernniveau ud som følger:

(sammenligningstal er i forhold til første halvår 2021, hvis ikke andet er anført)

- **Halvårets resultat før skat** er på 257 millioner kroner mod 266 millioner kroner i 2021.
- **Netto rente- og gebyrindtægter** er steget med 13 procent til 686 millioner kroner.
- **Udgifter til personale og administration** er steget fra 451 millioner kroner til 513 millioner kroner.
- **Nedskrivningerne** er en udgift på 9 millioner kroner, mens de i 2021 var en indtægt på 43 millioner kroner.
- **Udlånet** er steget med 18 procent til 19,9 milliarder kroner. Alene i første halvår er udlånet steget med 2,3 milliarder kroner.
- **Indlånet** er steget med 5 procent, og udgør nu 27 milliarder kroner.
- **Basisindtjeningen** er på 271 millioner kroner, hvilket er en pæn stigning fra 213 millioner kroner sidste år.
- **Egenkapitalen** er siden årsskiftet steget med 298 millioner kroner og udgør ved halvåret 5,6 milliarder kroner.
- **Kapitalprocenten** er på 22, og solvensoverdækningen er på 12,5 procentpoint, hvilket svarer til 3,2 milliarder kroner.



Tiden, vi investerer, gør forskellen

på realkredit-området har vi også set en generelt stor aktivitet fra kunderne på en række andre forretningsområder som investering, forsikring og pension.

Samlet er netto rente- og gebyrindtægterne steget med 78 millioner kroner, hvilket svarer til 13 procent. Det er naturligvis meget tilfredsstillende med en så stærk udvikling på de vigtigste indtjeningsområder i en periode med krig og pandemi.

Sparekassen har gennem hele perioden gjort en stor indsats for at være tæt på kunderne og give dem økonomisk tryghed i en usikker tid. Det gør også kunderne i stand til at agere, når der opstår attraktive muligheder for deres økonomi i form af konverteringer, investeringer eller forsikrings-tilbud, hvilket er med til at give øget aktivitet i Sparekassen.

Der har været store udsving på de finansielle markeder i første halvår af 2022, og mange har måttet konstatere betydelige fald. Derfor er det positivt, at Sparekassen har positive kursreguleringer på 81 millioner kroner mod 48 millioner kroner i samme periode sidste år.

Generelt har Sparekassen en forsigtig tilgang til at placere sin egenbeholdning, ligesom der har været en renteafdækning imod stigende renter. Det er årsagen til, at Sparekassen trods negativ udvikling på mange markeder kan tjene pænt og imødegå tab på obligationer med indtjening via renteafdækningen. De positive kursreguleringer kommer særligt fra unoterede aktier i sektor-

selskaber og som følge af kundernes realkredit-konverteringer.

Udgifter til personale og administration er steget med 14 procent og udgør nu 513 millioner kroner. Der er flere årsager til stigningen – herunder særligt investeringer i nye forretninger, udvikling af digitale kundeløsninger og overenskomstmæssige lønstigninger. Sparekassen åbnede sidste år afdelinger i Roskilde og København K., ligesom vi etablerede en ny digital bank, KRON. Medarbejderne til de tre afdelinger blev ansat i løbet af andet halvår, og derfor er det naturligt, at omkostningerne stiger i forhold til første halvår sidste år. I Sparekassen er vi konstant opmærksomme på muligheden for at investere i fremtidig vækst, så vi gør Sparekassen stærkere uagtet, at det på kort sigt er forbundet med betydelige omkostninger. Det er en strategi, der har vist sig stærk over de seneste år. Sparekassen har siden 2015 åbnet 12 nye afdelinger, der samlet set bidrager med en god indtjening.

Nedskrivningerne var i første halvår 2021 en indtægt på 43 millioner kroner, fordi økonomien generelt klarede sig bedre gennem corona-krisen end ventet. Det gælder også i 2022, hvorfor Sparekassen har tilbageført 40 millioner kroner fra det ledelsesmæssige skøn, der var reserveret til tab i forbindelse med corona. Dermed udgør det ledelsesmæssige skøn herfra nu 209 millioner kroner. Til gengæld har der som nævnt også vist sig en ny økonomisk virkelighed, som har givet udfordringer for nogle kunder. Derfor er nedskrivningerne for første halvår samlet set negative med 9 millioner kroner, hvilket er

KONCERN	1. halvår 2022	1. halvår 2021
Netto rente- og gebyrindtægter	685.804	607.760
Kursregulering – handelsindtjening og sektoraktier	91.022	65.511
Andre driftsindtægter	52.661	17.726
Basisindtægter	829.487	690.997
Udgifter til personale og administration	-512.803	-450.601
Af- og nedskrivninger på immaterielle og materielle aktiver	-42.496	-26.418
Andre driftsudgifter	-3.426	-1.330
Basisudgifter	-558.725	-478.349
Basisindtjening	270.762	212.648
Netto nedskrivning	-9.144	43.013
Kursregulering – øvrige	-9.594	-17.747
Resultat af kapitalandele	3.321	28.419
Øvrige poster	1.369	-648
Resultat før skat	256.714	265.685

Tabel 1. Sammensætning af basisindtjeningen, 1.000 kroner

acceptabelt i lyset af den ustabile samfunds-økonomi.

Andre driftsindtægter er steget med 35 millioner kroner til 53 millioner kroner. Det er særligt høj aktivitet i Sparekassens leasingselskab Krone Kapital og salg af nogle af Sparekassens ejendomme, der er årsagen til den flotte stigning. Til gengæld er resultatet af kapitalandele i associerede og tilknyttede virksomheder faldet med 25 millioner kroner fra 28 millioner til 3 millioner kroner. Årsagen er primært, at EgnsinVEST Holding og EgnsinVEST Tyske Ejendomme i 2021 bidrog med en ekstraordinær god indtjening, mens resultatet er på et mere forventeligt niveau i år.

Basisindtjeningen er udtryk for indtjeningen i Sparekassens kerneforretning. Derfor er det meget positivt, at både basisindtægter og basisindtjeningen stiger pænt i forhold til første halvår sidste år. Basisindtjeningen før nedskrivninger er på 271 millioner kroner mod 213 millioner kroner sidste år. Det viser, at Sparekassens grundlæggende evne til at skabe indtjening er stærk og bekræfter samtidig, at Sparekassens forretningsmodel er langtidsholdbar og attraktiv for kunderne. Udover stor aktivitet fra egne kunder oplever Sparekassen således også en god tilgang af nye kunder.

Halvårets resultat før skat er 257 millioner kroner, hvilket er en anelse under sidste års tilsvarende resultat, der blev på 266 millioner kroner. Årsagen er primært øgede nedskrivninger, da den grundlæggende indtjening er styrket

trods investeringer i blandt andet tre nye afdelinger. Halvårsresultatet før skat i 2021 var ydermere det bedste i Sparekassens historie, og også i det lys har første halvår af 2022 været særdeles tilfredsstillende. Skat udgør 41 millioner kroner, hvilket giver et halvårsresultat på 216 millioner kroner.

Balance og kapital

Danskerne har over de seneste mange år sparet op, og indlånet fortsætter også med at vokse i Sparekassen. I første halvår er indlånet steget med 1,2 milliarder kroner i forhold til årsskiftet, og det udgør nu 27 milliarder kroner. I mange år er indlånet steget mere end udlånet, men det gælder ikke for første halvår. Udlånet er således steget med 2,3 milliarder kroner siden årsskiftet, og det samlede udlån er nu på 19,9 milliarder kroner. Stigningen baserer sig på tre forskellige årsager. En række kunder har haft en kredit hos staten som følge af udskudte momsbetalinger eller lån i forbindelse med corona. Den har de skullet tilbagebetale i første halvår, og for mange er finansieringen sket via Sparekassen. Der har desuden været en generel efterspørgsel efter lån til investeringer både for privatkunder og i virksomheder. Trods en usikker økonomi har der i første halvår været en pæn investeringslyst, hvilket eksempelvis travlheden i byggebranchen også understreger. Endelig har Sparekassen haft tilgang af en række nye kunder, hvilket også bidrager til et øget udlån.

Trods udviklingen i første halvår har Sparekassen fortsat et markant større indlån end udlån. Indlånsoverskuddet er på 7,1 milliarder kroner, hvilket bidrager til en meget stærk likviditet og giver rum til, at Sparekassen kan fortsætte sin vækst.

Sparekassens gode udvikling og opbakningen fra kunderne viser sig også ved, at garantkapitalen er steget med 15 procent. Generelt oplever vi en stor interesse for garantmodellen. Efter ønske fra en lang række kunder justerede vi sidste år grænsen for private, så de ligesom erhvervs-kunder kan indskyde op til 100.000 kroner. Det er fortsat en relativt lav grænse, som både sikrer tryk hos den enkelte garant og en stor spredning af garantkapitalen, der nu er på 1,4 milliarder kroner.

Egenkapitalen er på 5,6 milliarder kroner, som er 298 millioner kroner højere end ved årsskiftet. Egenkapitalen er på et komfortabelt niveau i forhold til at imødegå både nuværende og fremtidige kapitalkrav samt fortsætte Sparekassens vækst.

Derfor var det også planen at indfri hybrid kernekapital for 52 millioner kroner uden at udstede nyt, da den stod til at udløbe i juni. Sparekassen fik dog nogle indikationer på, at der var investorer, som rigtig gerne ville investere i hybrid kernekapital fra Sparekassen. Da prisen var endnu bedre end den ellers attraktive pris, Sparekassen hidtil har givet for lignende kapital, blev det derfor besluttet at udstede 100 millioner kroner. Derfor er hybrid kapital steget

fra 351 millioner kroner til 399 millioner kroner, hvilket polstrer Sparekassen yderligere i en usikker tid for samfundsøkonomien.

Halvårsresultatet er indregnet i kapitalgrundlaget, og Sparekassens kapitalprocent er på 22. Solvensbehovet er beregnet til 9,5 procent, og Sparekassen har således en tilfredsstillende overdækning på 12,5 procentpoint, hvilket svarer til 3,2 milliarder kroner. Inklusive buffere er overdækningen på 10 procentpoint, hvilket svarer til 2,5 milliarder kroner.

Erhvervsministeren besluttede i marts at øge den kontracykliske buffer, så den ved udgangen af 2022 skal udgøre 2 procentpoint, og den fuldt indfasat 31. marts 2023 skal udgøre 2,5 procentpoint. Indfasningen har kun begrænset indflydelse for Sparekassen, da vi, som det fremgår, har en stærk kapitalbase, der giver et godt udgangspunkt for at fortsætte de seneste års kontrollerede vækst.

Forventninger til årets resultat

Verden står fortsat i en usikker økonomisk situation med høj inflation, energikrise, krig og leveringsproblemer. Netop den udsigt gjorde også, at Sparekassen valgte et relativt stort spænd i forventningerne til årets resultat før skat i forbindelse med årsrapporten. Forventningen var et resultat før skat på mellem 250 millioner og 300 millioner kroner. Allerede ved halvåret har vi med et resultat før skat på 257

millioner kroner nået den nedre del af spændet. Derfor opjusterer vi forventningerne til et årsresultat før skat på mellem 425 millioner og 475 millioner kroner. Spændet skal ses i lyset af den globale økonomiske situation, og resultatet afhænger derfor i særlig grad af udviklingen i nedskrivninger i andet halvår.

Øvrige forhold

Farvel til negative renter på indlån for privatkunder

Sparekassen besluttede i forlængelse af de seneste renteændringer at fjerne negative renter på indlån for privatkunder. Fra 15. august blev indlånsrenten for privatkunder og foreninger i stedet 0 procent. Samtidig blev renten for erhvervs-kunder hævet fra minus 0,95 procent til minus 0,45 procent, hvilket matcher den seneste ændring fra Nationalbanken.

De stigende renter i samfundet betyder også, at renterne på udlån kommer til at stige. Det vil dog først ske pr. 15. september.

Danmarks bedste arbejdsplads for 3. gang i træk

Det blev til et vaskeægte hat-trick til Sparekassen, da Great Place to Work i foråret kårede Danmarks bedste arbejdsplads. For tredje gang i træk blev Sparekassen nemlig kåret til den bedste blandt landets store virksomheder. Hele 98 procent af Sparekassen Kronjyllands medarbejdere siger i

undersøgelsen, der er en del af grundlaget for kåringen, at Sparekassen er en god arbejdsplads. Og helt generelt scorer Sparekassen højt på alle parametre.

I Sparekassen er der to overordnede strategiske målepunkter – medarbejdertilfredshed og kundertilfredshed. Det sikrer fokus og betyder samtidig, at der er en indbygget vilje i organisationen til altid at ville gøre det endnu bedre på de områder.

I efteråret 2021 viste EPSI's årlige måling af bankkunders tilfredshed desuden, at Sparekassen for tredje gang i træk havde de mest tilfredse privatkunder. Det er med til at understrege den stærke sammenhæng mellem tilfredse medarbejdere og tilfredse kunder.

Grøn strøm og lavere forbrug

Som et led i arbejdet med at reducere Sparekassens direkte CO₂-udledning har vi indgået et samarbejde med EnergiData om overvågning og styring af energiforbruget på alle Sparekassens lokationer. El- og varmfeforbruget står for den største andel af Sparekassens CO₂-udledning. Derfor er energiforbruget et vigtigt fokusområde.

Aftalen med EnergiData betyder, at der i løbet af 2022 opsættes målere i alle Sparekassens bygninger, så vi kan følge energiforbruget på hver lokation ned på timebasis. EnergiData forventer, at Sparekassen kan mindske særligt varmfeforbruget ved at bruge data.

Sparekassen har desuden indgået en aftale med Verdo Go Green om køb af grøn strøm svarende til Sparekassens samlede årlige elforbrug. Med indkøbet af grøn strøm bliver Sparekassens elforbrug CO2-neutralt.

Alle medarbejdere skal have ESG-uddannelse

Som det første pengeinstitut i Danmark besluttede Sparekassen at sende samtlige medarbejdere på uddannelse i bæredygtighed. Uddannelsen skal give dem indsigt og samtidig klæde rådgiverne på til at tale om bæredygtighed med kunderne. Baggrunden er, at den bæredygtige dagsorden vil få indflydelse på alt, hvad både vi og vores kunder gør i fremtiden. Derfor skal Sparekassens medarbejdere kunne indgå aktivt i dialogen og arbejdet med den bæredygtige omstilling.

Uddannelsesforløbet er tilrettelagt af IBA Erhvervsakademi Kolding i samarbejde med rådgivningsvirksomheden Hansen & Ersbøll Agenda, og den bygger på akademifaget Bæredygtig Forretningsforståelse.

Nyt medlem af bestyrelsen

Mette Haase Lindhardt fra Grenaa blev på det ordinære repræsentantskabsmøde valgt til nyt bestyrelsesmedlem. Hun afløser Anders Buhl-Christensen, der ikke genopstillede. Til daglig er Mette Haase Lindhardt advokat og partner i Lindhardt Steffensen Advokatpartnerselskab. Hun kommer således med en solid juridisk baggrund med særlig indsigt i områder

som antihvidvask og GDPR. Hun har desuden en bred bestyrelseserfaring og uddannelse indenfor SMV-segmentet, der er Sparekassens vigtigste erhvervssegment.

Risici og usikkerhedsfaktorer

Der er fortsat usikkerhed om den fremadrettede globale udvikling, og hvordan denne påvirker renteniveauet, de finansielle markeder og den generelle økonomiske udvikling, hvilket kan påvirke resultatet både positivt og negativt.

Transaktioner med nærtstående parter

Der har ikke været væsentlige transaktioner med nærtstående parter.

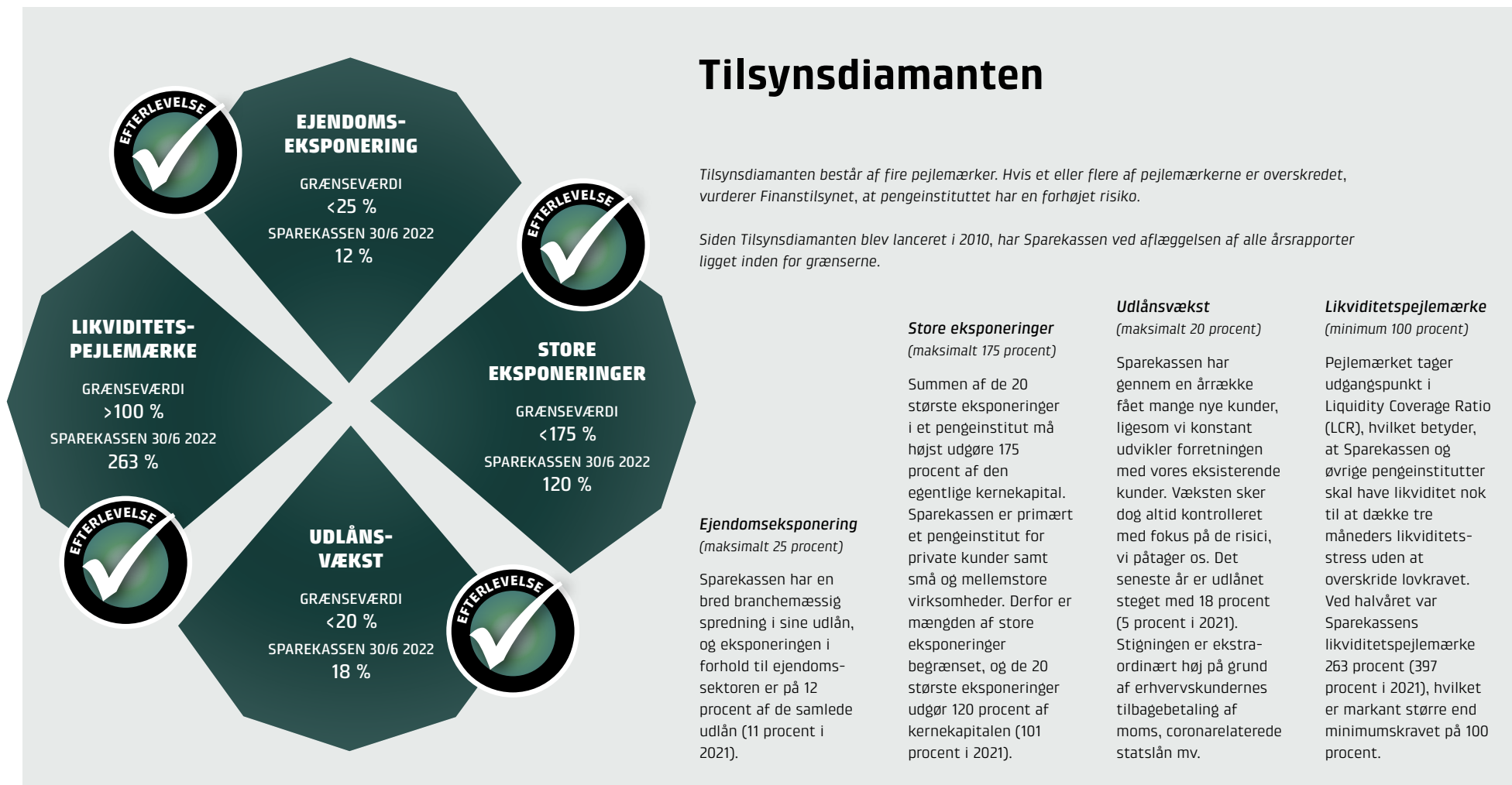
Efterfølgende begivenheder

Der har ikke efter regnskabstidspunktet været begivenheder, som har væsentlig betydning for halvårsrapporten.

Usikkerhed ved indregning og måling

De væsentligste usikkerheder ved indregning og måling knytter sig til nedskrivninger på udlån

samt værdiansættelse af finansielle instrumenter. Ledelsen vurderer, at usikkerheden er på et niveau, der er forsvarligt i forhold til halvårsrapporten.



Tilsynsdiamanten

Tilsynsdiamanten består af fire peglemærker. Hvis et eller flere af peglemærkerne er overskredet, vurderer Finanstilsynet, at pengeinstituttet har en forhøjet risiko.

Siden Tilsynsdiamanten blev lanceret i 2010, har Sparekassen ved aflæggelsen af alle årsrapporter ligget inden for grænserne.

Store eksponeringer (maksimalt 175 procent)

Summen af de 20 største eksponeringer i et pengeinstitut må højst udgøre 175 procent af den egentlige kernekapital. Sparekassen er primært et pengeinstitut for private kunder samt små og mellemstore virksomheder. Derfor er mængden af store eksponeringer begrænset, og de 20 største eksponeringer udgør 120 procent af kernekapitalen (101 procent i 2021).

Ejendomseksponering (maksimalt 25 procent)

Sparekassen har en bred branchemæssig spredning i sine udlån, og eksponeringen i forhold til ejendomssektoren er på 12 procent af de samlede udlån (11 procent i 2021).

Udlånsvækst (maksimalt 20 procent)

Sparekassen har gennem en årrække fået mange nye kunder, ligesom vi konstant udvikler forretningen med vores eksisterende kunder. Væksten sker dog altid kontrolleret med fokus på de risici, vi påtager os. Det seneste år er udlånet steget med 18 procent (5 procent i 2021). Stigningen er ekstraordinært høj på grund af erhvervskundernes tilbagebetaling af moms, coronarelaterede statslån mv.

Likviditetspeglemærke (minimum 100 procent)

Peglemærket tager udgangspunkt i Liquidity Coverage Ratio (LCR), hvilket betyder, at Sparekassen og øvrige pengeinstitutter skal have likviditet nok til at dække tre måneders likviditetsstress uden at overskride lovkravet. Ved halvåret var Sparekassens likviditetspeglemærke 263 procent (397 procent i 2021), hvilket er markant større end minimumskravet på 100 procent.

Resultatopgørelse

KONCERN		1.000 KR.		
Note	1. halvår 2022	1. halvår 2021	Helår 2021	
4	Renteindtægter.....	322.123	313.361	614.833
5	Negative renteindtægter.....	-11.404	-3.324	-16.642
6	Renteudgifter.....	-24.122	-28.198	-54.236
7	Positive renteudgifter.....	68.171	38.002	93.320
	Netto renteindtægter.....	354.768	319.841	637.275
	Udbytte af aktier m.v.....	19.076	18.782	18.896
	Gebyrer og provisionsindtægter.....	337.937	288.087	611.827
	Afgivne gebyrer og provisionsudgifter.....	-25.977	-18.950	-39.583
	Netto rente- og gebyrindtægter.....	685.804	607.760	1.228.415
8	Kursreguleringer.....	81.428	47.764	126.097
	Andre driftsindtægter.....	52.661	17.726	41.727
9	Udgifter til personale og administration.....	-512.803	-450.601	-940.761
	Af- og nedskrivninger på immaterielle og materielle aktiver.....	-42.496	-26.418	-57.220
	Andre driftsudgifter.....	-2.057	-1.978	-4.333
	Nedskrivninger på udlån og tilgodehavender m.v.....	-9.144	43.013	55.029
	Resultat af kapitalandele i associerede og tilknyttede virksomheder.....	3.321	28.419	60.243
	Resultat før skat.....	256.714	265.685	509.197
	Skat.....	-40.954	-50.802	-84.814
	Periodens resultat.....	215.760	214.883	424.383
	Totalindkomst			
	Periodens resultat.....	215.760	214.883	424.383
	Værdiregulering af domicilejendomme.....	0	0	505
	Skat af værdiregulering af domicilejendomme.....	0	0	-111
	Anden totalindkomst.....	0	0	394
	Periodens totalindkomst.....	215.760	214.883	424.777



Tiden, vi investerer, gør forskellen

Balance

KONCERN				1.000 KR.			
Note	30. juni 2022	30. juni 2021	31. december 2021	Note	30. juni 2022	30. juni 2021	31. december 2021
Aktiver				Passiver			
Kassebeholdning og anfordringstilgodehavender hos centralbanker	4.657.076	3.031.800	5.212.608	Gæld til kreditinstitutter og centralbanker	2.257.884	1.273.933	1.309.997
Tilgodehavender hos kreditinstitutter og centralbanker	547.400	1.568.489	545.600	Indlån og anden gæld	25.596.780	24.378.663	24.568.904
Udlån og andre tilgodehavender til amortiseret kostpris.....	19.883.340	16.825.995	17.538.271	Indlån i puljeordninger	1.391.730	1.444.293	1.570.527
Obligationer til dagsværdi	9.237.307	10.260.402	8.219.205	12 Udstedte obligationer til amortiseret kostpris.....	837.261	677.229	677.636
Aktier m.v.	1.215.442	1.068.802	1.114.717	Aktuelle skatteforpligtelser	23.171	43.924	0
11 Kapitalandele i associerede virksomheder	260.400	314.937	260.925	Andre passiver	1.919.033	1.791.512	1.463.584
Aktiver tilknyttet puljeordninger.....	1.391.730	1.444.293	1.570.527	Periodeafgrænsningsposter.....	42.875	24.924	24.515
Immaterielle aktiver	44.506	56.423	49.681	Gæld i alt.....	32.068.734	29.634.478	29.615.163
Grunde og bygninger i alt	407.455	417.434	406.835	Hensættelser til pensioner.....	8.465	9.584	8.465
- Investeringsejendomme	56.331	37.308	56.894	Hensættelser til udskudt skat.....	113.935	87.413	113.935
- Domicilejendomme.....	284.851	336.853	311.252	Hensættelser til tab på garantier.....	46.685	35.246	34.708
- Leasingejendomme.....	66.273	43.273	38.689	Andre hensatte forpligtelser	14.724	5.527	19.964
Øvrige materielle aktiver	189.450	114.216	198.267	Hensatte forpligtelser i alt.....	183.809	137.770	177.072
Aktuelle skatteaktiver	0	0	13.462	13 Efterstillede kapitalindskud	498.064	697.557	497.849
Aktiver i midlertidig besiddelse	6.268	4.936	0	Garantkapital	1.362.384	1.184.250	1.288.329
Andre aktiver	416.321	274.022	321.294	14 Hybrid kapital	398.720	350.703	350.949
Periodeafgrænsningsposter.....	86.596	78.810	133.246	Reserve for nettoopskrivning efter den indre værdis metode.....	194.911	188.748	194.786
Aktiver i alt	38.343.291	35.460.559	35.584.638	Opskrivningshenlæggelse	8.117	7.723	8.117
				Rente af kapital.....	0	0	29.546
				Overført overskud.....	3.628.552	3.259.330	3.422.827
				Egenkapital i alt	5.592.684	4.990.754	5.294.554
				Passiver i alt.....	38.343.291	35.460.559	35.584.638

Egenkapitalopgørelse

KONCERN							1.000 KR.
	Garantkapital	Hybrid kapital	Reserve for netto-opskrivning efter den indre værdis metode	Opskrivnings-henlæggelse	Rente af kapital	Overført overskud	I alt
Egenkapital 1. januar 2021.....	1.144.134	350.457	176.081	7.723	27.262	3.067.074	4.772.731
Periodens resultat	0	0	28.419	0	9.856	176.608	214.883
Totalindkomst i alt.....	0	0	28.419	0	9.856	176.608	214.883
Udbetalt rente af garantkapital	0	0	0	0	-27.003	142	-26.861
Udbetalt rente af hybrid kapital	0	0	0	0	-10.115	0	-10.115
Kapitalændring.....	40.116	246	-15.752	0	0	15.506	40.116
Egenkapital 30. juni 2021.....	1.184.250	350.703	188.748	7.723	0	3.259.330	4.990.754
Opskrivning efter skat	0	0	0	394	0	0	394
Periodens resultat	0	0	31.824	0	39.718	137.958	209.500
Totalindkomst i alt.....	0	0	31.824	394	39.718	137.958	209.894
Udbetalt rente af hybrid kapital	0	0	0	0	-10.172	0	-10.172
Kapitalændring.....	104.079	246	-25.786	0	0	25.539	104.078
Egenkapital 31. december 2021.....	1.288.329	350.949	194.786	8.117	29.546	3.422.827	5.294.554
Periodens resultat	0	0	3.321	0	9.802	202.637	215.760
Totalindkomst i alt.....	0	0	3.321	0	9.802	202.637	215.760
Udbetalt rente af garantkapital	0	0	0	0	-29.287	162	-29.125
Udbetalt rente af hybrid kapital	0	0	0	0	-10.061	0	-10.061
Kapitalændring.....	74.055	47.771	-3.196	0	0	2.926	121.556
Egenkapital 30. juni 2022.....	1.362.384	398.720	194.911	8.117	0	3.628.552	5.592.684

Kapitalopgørelse

KONCERN				1.000 KR.			
	30. juni 2022	30. juni 2021	31. december 2021		30. juni 2022	30. juni 2021	31. december 2021
Egenkapital	5.592.684	4.990.754	5.294.554	Kapitalgrundlag uden brug af overgangsordning			
Hybrid kapital	-398.720	-350.703	-350.949	Kapitalgrundlag	5.526.342	4.874.854	5.301.225
Rente af kapital.....	-34.664	-29.232	-29.546	Samlet risikoeksponering	25.395.673	23.275.840	23.126.736
Immaterielle aktiver	-33.708	-68.630	-38.883	Kapitalprocent	21,8 %	21,1 %	22,9 %
Kapitalandele i andre finansielle virksomheder mv.	-454.733	-447.306	-410.825	NEP opgørelse			
Fradrag for garantramme	0	-20.000	0	Senior non-preferred obligationer (SNP)	837.261	677.229	677.636
Forsigtig værdiansættelse	-12.644	-14.077	-10.370	NEP grundlag	6.396.270	5.644.735	6.034.857
Overgangsordning IFRS 9	31.257	56.603	58.612	NEP procent	25,2 %	24,5 %	26,2 %
NPE bagstopper	-28.401	-119	-1.289	NEP krav	13,4 %	12,6 %	12,6 %
Egentlig kernekapital	4.661.071	4.117.290	4.511.304				
Hybrid kapital	398.720	350.704	350.949				
Fradrag for ikke væsentlige kapitalandele	-128	-177	-125				
Kernekapital	5.059.663	4.467.817	4.862.128				
Efterstillede kapitalindskud	498.064	500.000	497.849				
Fradrag for ikke væsentlige kapitalandele	-128	-310	-140				
Kapitalgrundlag	5.557.599	4.967.507	5.359.837				
Kreditrisiko	21.309.343	19.601.599	19.756.463				
Markedsrisiko	1.545.092	1.276.512	1.027.384				
Operationel risiko	2.403.967	2.261.932	2.261.933				
Samlet risikoeksponering	25.258.402	23.140.043	23.045.780				
Egentlig kernekapitalprocent	18,5 %	17,8 %	19,6 %				
Kernekapitalprocent	20,0 %	19,3 %	21,1 %				
Kapitalprocent	22,0 %	21,5 %	23,3 %				

Noteoversigt

KONCERN

1	Hoved- og nøgletal	15
2	Regnskabspraksis	16
3	Væsentlige regnskabsmæssige skøn, forudsætninger og usikkerheder	16
4	Renteindtægter	16
5	Negative renteindtægter	16
6	Renteudgifter	16
7	Positive renteudgifter	16
8	Kursreguleringer	17
9	Udgifter til personale og administration	17
10	Nedskrivninger på udlån og andre tilgodehavender samt hensættelser til tab på garantier og uudnyttede kreditfaciliteter	17
11	Koncernoversigt	17
12	Udstedte obligationer til amortiseret kostpris	18
13	Efterstillede kapitalindskud	18
14	Hybrid kapital	18
15	Eventualforpligtelser	19

Noter

KONCERN						1.000 KR.					
	1. halvår 2022	1. halvår 2021	1. halvår 2020	1. halvår 2019	1. halvår 2018		1. halvår 2022	1. halvår 2021	1. halvår 2020	1. halvår 2019	1. halvår 2018
1 Hoved- og nøgletal											
Resultatopgørelse											
Netto rente- og gebyrindtægter	685.804	607.760	565.906	562.393	520.847						
Kursreguleringer	81.428	47.764	39.230	55.125	43.613						
Udgifter til personale og administration	-512.803	-450.601	-436.929	-431.258	-399.276						
Nedskrivninger på udlån og tilgodehavender m.v. ...	-9.144	43.013	-85.422	43.229	12.274						
Resultat af kapitalandele i associerede og tilknyttede virksomheder	3.321	28.419	5.851	13.093	5.811						
Resultat før skat	256.714	265.685	78.213	236.164	171.924						
Skat	-40.954	-50.802	-16.183	-44.170	-29.115						
Periodens resultat	215.760	214.883	62.030	191.994	142.809						
Balance											
Udlån	19.883.340	16.825.995	16.058.231	17.341.438	14.897.260						
Indlån	25.596.780	24.378.663	22.217.590	20.579.446	18.474.237						
Garantkapital	1.362.384	1.184.250	1.094.630	1.030.283	975.479						
Egenkapital	5.592.684	4.990.754	4.561.029	4.095.387	3.636.241						
Balance i alt	38.343.291	35.460.559	31.225.731	28.460.898	25.098.726						
						Kapital					
						Kapitalprocent	22,0 %	21,3 %	21,5 %	17,8 %	17,9 %
						Kernekapitalprocent	20,0 %	19,3 %	19,7 %	16,2 %	16,1 %
						Indtjening					
						Halvårets egenkapitalforrentning før skat	4,7 %	5,4 %	1,7 %	5,9 %	4,8 %
						Halvårets egenkapitalforrentning efter skat	4,0 %	4,4 %	1,4 %	4,8 %	4,0 %
						Indtjening pr. omkostningskrone	1,45	1,61	1,14	1,57	1,41
						Afkastningsgrad	0,6 %	0,6 %	0,2 %	0,7 %	0,6 %
						Markedsrisiko					
						Renterisiko	0,2 %	-0,1 %	0,1 %	0,3 %	0,8 %
						Valutaposition	0,8 %	2,0 %	3,0 %	6,3 %	12,2 %
						Valutarisiko	0,0 %	0,0 %	0,0 %	0,0 %	0,0 %
						Kreditrisiko					
						Udlån i forhold til egenkapital	3,6	3,4	3,5	4,2	4,1
						Halvårets udlånsvækst	13,4 %	3,3 %	-5,0 %	5,4 %	4,7 %
						Summen af store eksponeringer	119,5 %	94,4 %	97,8 %	119,7 %	122,5 %
						Andel af tilgodehavender med nedsat rente	0,0 %	0,1 %	0,2 %	0,3 %	0,3 %
						Akkumuleret nedskrivningsprocent	2,5 %	3,1 %	4,3 %	4,1 %	5,2 %
						Halvårets nedskrivningsprocent	0,0 %	-0,2 %	3,0 %	-0,1 %	0,0 %
						Likviditet					
						Udlån plus nedskrivninger herpå i forhold til indlån ...	76,4 %	68,5 %	72,9 %	85,6 %	85,2 %
						Liquidity Coverage Ratio (LCR)	255,6 %	378,5 %	254,0 %	222,4 %	324,5 %

Noter

KONCERN

1.000 KR.

2 Regnskabspraksis

Halvårsregnskabet og koncernregnskabet er aflagt i overensstemmelse med Lov om finansiel virksomhed og Bekendtgørelse om finansielle rapporter for kreditinstitutter og fondsmæglerselskaber m.fl.

Halvårsregnskabet og koncernregnskabet præsenteres i danske kroner og afrundet til nærmeste 1.000 kr.

Regnskabspraksis er uændret i forhold til regnskabspraksis anvendt i årsregnskabet for 2021. Der henvises til årsrapporten for 2021 for yderligere beskrivelse af regnskabspraksis.

3 Væsentlige regnskabsmæssige skøn, forudsætninger og usikkerheder

Opgørelsen af den regnskabsmæssige værdi af visse aktiver og forpligtelser er forbundet med ledelsesmæssige skøn over, hvordan fremtidige begivenheder påvirker værdien af disse aktiver og forpligtelser.

De udøvede skøn er baseret på forudsætninger, som ledelsen anser som forsvarlige, men som er usikre. Herudover er Sparekassen og koncernen påvirket af risici og usikkerheder, som kan føre til, at de faktiske resultater kan afvige fra skønnene.

De områder, som indebærer en højere grad af vurderinger eller kompleksitet, eller områder, hvor antagelser og skøn er væsentlige for halvårsregnskabet, er de samme som ved udarbejdelsen af årsregnskabet for 2021:

- Nedskrivninger på udlån og hensættelser på garantier og kredittilsagn
- Dagsværdi af investerings- og domicil-ejendomme
- Dagsværdi af finansielle instrumenter
- Nedskrivningstest for goodwill og kunderelationer

Der henvises til årsrapporten for 2021 for yderligere beskrivelse af de regnskabsmæssige skøn.

4 Renteindtægter

Kreditinstitutter og centralbanker	1.577	1.515	3.505
Udlån og andre tilgodehavender	307.508	294.537	578.186
Obligationer	8.491	13.165	25.202
Valuta-, rente-, aktiekontrakter samt afledte finansielle instrumenter.....	3.910	3.514	5.987
Øvrige renteindtægter	637	630	1.953

Renteindtægter i alt 322.123 313.361 614.833

5 Negative renteindtægter

Kreditinstitutter og centralbanker -11.404 -3.324 -16.642

Negative renteindtægter i alt -11.404 -3.324 -16.642

6 Renteudgifter

Kreditinstitutter og centralbanker	-635	-6.236	-3.396
Indlån og anden gæld	-6.096	-6.576	-12.767
Udstedte obligationer	-7.148	-5.196	-12.349
Efterstillede kapitalindskud	-9.536	-9.705	-22.716
Øvrige renteudgifter	-707	-485	-3.008

Renteudgifter i alt -24.122 -28.198 -54.236

7 Positive renteudgifter

Kreditinstitutter og centralbanker 2.263 2.027 4.189

Indlån og anden gæld 65.908 35.975 89.131

Positive renteudgifter i alt 68.171 38.002 93.320

Noter

KONCERN				1.000 KR.		
8 Kursreguleringer	1. halvår 2022	1. halvår 2021	Helår 2021			
Obligationer	-153.210	-21.543	-24.442			
Aktier m.v.....	19.363	29.821	81.902			
Investeringsjendomme.....	0	570	-4.652			
Valuta.....	30.119	16.676	37.630			
Valuta-, rente- og aktiekontrakter samt afledte finansielle instrumenter	185.156	22.240	35.659			
Aktiver tilknyttet puljeordninger.....	-175.661	101.001	167.803			
Indlån i puljeordninger	175.661	-101.001	-167.803			
Kursreguleringer i alt	81.428	47.764	126.097			
9 Udgifter til personale og administration						
Personaleudgifter	-322.527	-294.031	-596.695			
Administrationsudgifter.....	-190.276	-156.570	-344.066			
Udgifter til personale og administration i alt.....	-512.803	-450.601	-940.761			
Personaleudgifter						
Lønninger	-254.731	-232.305	-477.529			
Pensioner	-28.645	-26.181	-52.965			
Udgifter til social sikring	-39.151	-35.545	-66.201			
Personaleudgifter i alt	-322.527	-294.031	-596.695			
Heraf udgør vederlag til bestyrelse	-1.565	-1.565	-3.129			
Gennemsnitligt antal beskæftigede medarbejdere	789	745	757			
10 Nedskrivninger på udlån og andre tilgodehavender samt hensættelser til tab på garantier og uudnyttede kreditfaciliteter	1. halvår 2022	1. halvår 2021	Helår 2021			
Nedskrivnings- og hensættelsessaldo primo.....	793.976	852.351	953.147			
Periodens nedskrivninger og hensættelser, netto	20.797	-31.888	-35.835			
Endelig tabt.....	-21.482	-31.003	-123.336			
Nedskrivnings- og hensættelsessaldo ultimo	793.291	789.460	793.976			
Stadie 1.....	83.651	78.087	78.080			
Stadie 2.....	331.904	268.306	294.907			
Stadie 3.....	377.736	543.067	420.989			
Fordeling af nedskrivninger ultimo.....	793.291	889.460	793.976			
11 Koncernoversigt				Ejerandel	Egenkapital*	Resultat*
Associerede virksomheder						
EgnsINVEST Holding A/S, investeringsselskab, Horsens	27,0%	106.485	17.296			
EgnsINVEST Tyske Ejendomme A/S, ejendomsinvestering, Horsens	22,9%	142.140	22.342			
* Ifølge årsrapporter pr. 31. december 2021, Sparekassen Kronjyllands ejerandel.						
Sparekassen Kronjylland har kun afdelinger og datterselskaber i Danmark.						

Noter

KONCERN				1.000 KR.		
12 Udstedte obligationer til amortiseret kostpris	1. halvår 2022	1. halvår 2021	Helår 2021			
Nom. 200 mio. kr. rente 1,84 %, udløb 11.12.2024	199.776	199.619	199.697			
Nom. 300 mio. kr. rente 2,00 %, udløb 20.11.2025	299.252	298.932	299.092			
Nom. 180 mio. kr. rente 1,97 %, udløb 18.06.2026	179.016	178.678	178.847			
Nom. 160 mio. kr. rente 2,64 %, udløb 08.06.2027	159.217	0	0			
Udstedte obligationer til amortiseret kostpris i alt	837.261	677.229	677.636			
Løbetidsfordeling efter restløbetid						
Over 1 år til og med 5 år	837.261	677.229	677.636			
Udstedte obligationer til amortiseret kostpris i alt	837.261	677.229	677.636			
<p>200 mio. kr. opfylder betingelserne for at kunne afdække Sparekassens NEP-tillæg. Renten er den 4-årige Mid-Swap rente + 2,00 procentpoint indtil december 2023. Herefter er renten den 1-årige Mid-Swap rente + 2,00 procentpoint. Obligationen kan tilbagebetales første gang i december 2023.</p> <p>300 mio. kr. opfylder betingelserne for at kunne afdække Sparekassens NEP-tillæg. Renten er den 4-årige Mid-Swap rente + 2,25 procentpoint indtil november 2024. Herefter er renten den 1-årige Mid-Swap rente + 2,25 procentpoint. Obligationen kan tilbagebetales første gang i november 2024.</p> <p>180 mio. kr. opfylder betingelserne for at kunne afdække Sparekassens NEP-tillæg. Renten er den 4-årige Mid-Swap rente + 2,00 procentpoint indtil juni 2025. Herefter er renten den 1-årige Mid-Swap rente + 2,00 procentpoint. Obligationen kan tilbagebetales første gang i juni 2025.</p> <p>160 mio. kr. opfylder betingelserne for at kunne afdække Sparekassens NEP-tillæg. Renten er 6 måneders cibor + 2,30 procentpoint. Obligationen kan tilbagebetales første gang i juni 2026.</p>						
13 Efterstillede kapitalindskud	1. halvår 2022	1. halvår 2021	Helår 2021			
Nom. 200 mio. kroner, rente 3,79 %, indfriet 2021	0	199.923	0			
Nom. 250 mio. kr., rente 4,24 %, udløb 18.09.2030	249.298	249.076	249.187			
Nom. 250 mio. kr., rente 3,55 %, udløb 02.06.2033	248.766	248.558	248.662			
Efterstillede kapitalindskud i alt	498.064	697.557	497.849			
Periodens renter og periodiserede stiftelseskomkostninger til efterstillede kapitalindskud	-8.503	-9.705	-22.716			
Efterstillede kapitalindskud, som medregnes ved opgørelsen af kapitalgrundlaget	498.064	500.000	497.849			
Kan med Finanstilsynets godkendelse tilbagebetales fem år før udløbsdato.						
14 Hybrid kapital						
Nom. 52 mio. kr., rente 6,51, indfriet 2022	0	51.971	51.986			
Nom. 150 mio. kr., rente 5,80 %, uendelig	149.746	149.529	149.637			
Nom. 150 mio. kr., rente 5,82 %, uendelig	149.449	149.204	149.326			
Nom. 100 mio. kr., rente 4,77 %, uendelig	99.525	0	0			
Hybrid kapital i alt	398.720	350.704	350.949			
Hybrid kapital, der kan medregnes ved opgørelsen af kapitalgrundlaget	398.720	350.704	350.949			
<p>150 mio. kan med Finanstilsynets godkendelse tilbagebetales første gang i september 2023. Renten er 3 måneders cibor + 5,75 procentpoint.</p> <p>150 mio. kan med Finanstilsynets godkendelse tilbagebetales første gang i september 2024. Renten er 3 måneders cibor + 5,75 procentpoint.</p> <p>100 mio. kr. kan med Finanstilsynets godkendelse tilbagebetales første gang i april 2027. Renten er 3 måneders cibor + 5,00 procentpoint.</p> <p>Den hybride kapital opfylder betingelserne i CRR-forordningen for hybride kapitalinstrumenter og skal helt eller delvist nedskrives, såfremt den egentlige kapitalprocent kommer under 5,125 %.</p>						

Noter

KONCERN	1.000 KR.		
	1. halvår 2022	1. halvår 2021	Helår 2021
15 Eventualforpligtelser			
Garantier			
Finansgarantier.....	5.286.163	4.738.537	4.496.938
Øvrige garantier.....	5.826.475	6.263.871	6.239.955
Øvrige eventualforpligtelser*.....	1.283.211	1.419.433	1.429.541
Garantier i alt.....	12.395.849	12.421.841	12.166.434

* Øvrige eventualforpligtelser består af udtrædelsesforpligtelse overfor SDC A/S, sikkerhedsstillelse overfor Danmarks Nationalbank samt øvrige sikkerhedsstillelser overfor pengeinstitutter.

Sparekassen har indgået aftale med datacentralen SDC A/S om serviceydelser på it-området. Ved udtræden af denne aftale inden for aftalens opsigelsesperiode er Sparekassens forpligtelse maksimalt svarende til, hvad der skulle have været betalt i 48 måneder.

Sparekassen er administrationselskab i en dansk sambeskatning. Sparekassen hæfter derfor i henhold til selskabs-skatteovens regler herom for indkomstskatter mv. for de sambeskattede selskaber.



Tiden, vi investerer, gør forskellen

Resultatopgørelse

MODERSELSKAB		1.000 KR.			
Note	1. halvår 2022	1. halvår 2021	Helår 2021		
2	Renteindtægter	307.898	296.736	588.888	
3	Negative renteindtægter	-11.404	-3.324	-16.642	
4	Renteudgifter	-24.320	-24.035	-54.629	
5	Positive renteudgifter	68.184	38.012	93.334	
	Netto renteindtægter	340.358	307.389	610.951	
	Udbytte af aktier m.v.	19.076	18.782	18.896	
	Gebyrer og provisionsindtægter	328.975	281.916	597.475	
	Afgivne gebyrer og provisionsudgifter	-24.890	-17.943	-37.612	
	Netto rente- og gebyrindtægter	663.519	590.144	1.189.710	
6	Kursreguleringer	81.006	47.134	131.309	
	Andre driftsindtægter	2.446	376	1.055	
7	Udgifter til personale og administration	-500.195	-443.965	-925.030	
	Af- og nedskrivninger på immaterielle og materielle aktiver	-15.752	-16.796	-32.080	
	Andre driftsudgifter	-2.057	-1.978	-4.333	
	Nedskrivninger på udlån og tilgodehavender m.v.	-8.503	39.972	54.048	
	Resultat af kapitalandele i associerede og tilknyttede virksomheder	32.976	45.664	91.428	
	Resultat før skat	253.440	260.551	506.107	
	Skat	-37.680	-45.668	-81.724	
	Periodens resultat	215.760	214.883	424.383	
	Totalindkomst				
	Periodens resultat	215.760	214.883	424.383	
	Omvurdering af ejendomme i tilknyttede virksomheder	0	0	505	
	Skat af omvurdering af ejendomme i tilknyttede virksomheder	0	0	-111	
	Anden totalindkomst	0	0	394	
	Periodens totalindkomst	215.760	214.883	424.777	



Tiden, vi investerer, gør forskellen

Balance

MODERSELSKAB				1.000 KR.			
Note	30. juni 2022	30. juni 2021	31. december 2021	Note	30. juni 2022	30. juni 2021	31. december 2021
Aktiver				Passiver			
Kassebeholdning og anfordringstilgodehavender hos centralbanker	4.657.075	3.031.800	5.212.607	Gæld til kreditinstitutter og centralbanker	2.321.733	1.273.933	1.309.997
Tilgodehavender hos kreditinstitutter og centralbanker	531.166	1.560.994	519.086	Indlån og anden gæld	25.656.430	24.427.886	24.614.202
Udlån og andre tilgodehavender til amortiseret kostpris.....	19.792.033	16.665.728	17.487.002	Indlån i puljeordninger	1.391.730	1.444.293	1.570.527
Obligationer til dagsværdi	9.237.307	10.260.402	8.219.205	10 Udstedte obligationer til amortiseret kostpris.....	837.261	677.229	677.636
Aktier m.v.	1.215.442	1.068.802	1.114.717	Aktuelle skatteforpligtelser	21.205	42.679	0
9 Kapitalandele i associerede virksomheder	381.657	420.495	373.319	Andre passiver	1.911.483	1.762.290	1.477.913
9 Kapitalandele i tilknyttede virksomheder	406.477	377.441	384.936	Periodeafgrænsningsposter.....	20.890	14.805	11.457
Aktiver tilknyttet puljeordninger.....	1.391.730	1.444.293	1.570.527	Gæld i alt.....	32.160.732	29.643.115	29.661.732
Immaterielle aktiver	44.505	56.423	49.681	Hensættelser til pensioner.....	8.465	9.584	8.465
Grunde og bygninger i alt	143.782	121.967	116.798	Hensættelser til udskudt skat.....	14.789	17.229	14.789
- Investeringsejendomme	21.162	22.076	21.762	Hensættelser til tab på garantier	45.027	32.185	33.251
- Domicilejendomme.....	56.347	56.618	56.347	Andre hensatte forpligtelser	9.033	2.736	14.448
- Domicilejendomme leasing.....	66.273	43.273	38.689	Hensatte forpligtelser i alt.....	77.314	61.734	70.953
Øvrige materielle aktiver	40.154	41.313	39.380	11 Efterstillede kapitalindskud.....	498.064	697.557	497.849
Aktuelle skatteaktiver	0	0	13.414	Garantkapital	1.362.384	1.184.250	1.288.329
Aktiver i midlertidig besiddelse	6.268	4.936	0	12 Hybrid kapital	398.720	350.703	350.949
Andre aktiver	394.752	259.764	291.178	Reserve for nettoopskrivning efter den indre værdis metode.....	320.160	269.261	289.631
Periodeafgrænsningsposter.....	86.446	78.802	133.238	Opskrivningshenslæggelse	862	862	862
Aktiver i alt	38.328.794	35.393.160	35.525.088	Rente af kapital.....	0	0	29.546
				Overført overskud.....	3.510.558	3.185.678	3.335.237
				Egenkapital i alt	5.592.684	4.990.754	5.294.554
				Passiver i alt.....	38.328.794	35.393.160	35.525.088

Egenkapitalopgørelse

MODERSELSKAB							1.000 KR.
	Garantkapital	Hybrid kapital	Reserve for netto-opskrivning efter den indre værdis metode	Opskrivnings-henlæggelse	Rente af kapital	Overført overskud	I alt
Egenkapital 1. januar 2021	1.144.134	350.457	238.973	862	27.262	3.011.043	4.772.731
Periodens resultat	0	0	45.664	0	9.856	159.363	214.883
Totalindkomst i alt.....	0	0	45.664	0	9.856	159.363	214.883
Udbetalt rente af garantkapital	0	0	0	0	-27.003	142	-26.861
Udbetalt rente af hybrid kapital	0	0	0	0	-10.115	0	-10.115
Kapitalændring.....	40.116	246	-15.376	0	0	15.130	40.116
Egenkapital 30. juni 2021	1.184.250	350.703	269.261	862	0	3.185.678	4.990.754
Omvurdering af ejendomme i tilknyttede virksomheder	0	0	394	0	0	0	394
Periodens resultat	0	0	45.764	0	39.718	124.018	209.500
Totalindkomst i alt.....	0	0	46.158	0	39.718	124.018	209.894
Udbetalt rente af hybrid kapital	0	0	0	0	-10.172	0	-10.172
Kapitalændring.....	104.079	246	-25.788	0	0	25.541	104.078
Egenkapital 31. december 2021	1.288.329	350.949	289.631	862	29.546	3.335.237	5.294.554
Periodens resultat	0	0	32.976	0	9.802	172.982	215.760
Totalindkomst i alt.....	0	0	32.976	0	9.802	172.982	215.760
Udbetalt rente af garantkapital	0	0	0	0	-29.287	163	-29.124
Udbetalt rente af hybrid kapital	0	0	0	0	-10.061	0	-10.061
Kapitalændring.....	74.055	47.771	-2.447	0	0	2.176	121.555
Egenkapital 30. juni 2022	1.362.384	398.720	320.160	862	0	3.510.558	5.592.684

Kapitalopgørelse

MODERSELSKAB

1.000 KR.

	30. juni 2022	30. juni 2021	31. december 2021
Egenkapital	5.592.684	4.990.754	5.294.554
Hybrid kapital	-398.720	-350.703	-350.949
Rente af kapital.....	-34.664	-29.232	-29.546
Immaterielle aktiver	-33.708	-68.630	-38.883
Kapitalandele i andre finansielle virksomheder mv.	-451.361	-448.680	-410.825
Fradrag for garantramme	0	-20.000	0
Forsigtig værdiansættelse.....	-12.644	-14.077	-10.370
Overgangsordning IFRS 9	29.295	55.506	55.904
NPE bagstopper.....	-28.401	-119	-1.289
Egentlig kernekapital	4.662.481	4.114.819	4.508.596
Hybrid kapital	398.720	350.704	350.949
Fradrag for ikke væsentlige kapitalandele	-128	-178	-125
Kernekapital	5.061.073	4.465.345	4.859.420
Efterstillede kapitalindskud	498.064	500.000	497.849
Fradrag for ikke væsentlige kapitalandele	-128	-310	-140
Kapitalgrundlag.....	5.559.009	4.965.035	5.357.129
Kreditrisiko	21.591.527	19.796.290	19.930.725
Markedsrisiko	1.545.764	1.275.746	1.026.898
Operationel risiko.....	2.276.627	2.151.465	2.151.465
Samlet risikoeksponering.....	25.413.918	23.223.501	23.109.088
Egentlig kernekapitalprocent	18,3 %	17,7 %	19,5 %
Kernekapitalprocent	19,9 %	19,2 %	21,0 %
Kapitalprocent	21,9 %	21,4 %	23,2 %

Kapitalgrundlag uden brug af overgangsordning

	30. juni 2022	30. juni 2021	31. december 2021
Kapitalgrundlag	5.526.343	4.868.985	5.301.225
Samlet risikoeksponering	25.413.356	23.108.159	23.048.421
Kapitalprocent.....	21,7 %	21,3 %	23,0 %
NEP opgørelse			
Senior non-preferred obligationer (SNP).....	837.261	677.229	677.636
NEP grundlag	6.396.270	5.644.735	6.033.673
NEP procent	25,5 %	24,4 %	26,1 %
NEP krav	13,4 %	12,6 %	12,6 %

Noteoversigt

MODERSELSKAB

1	Hoved- og nøgletal	25
2	Renteindtægter	26
3	Negative renteindtægter	26
4	Renteudgifter	26
5	Positive renteudgifter	26
6	Kursreguleringer	26
7	Udgifter til personale og administration	26
8	Nedskrivninger på udlån og andre tilgodehavender samt hensættelser til tab på garantier og uudnyttede kreditfaciliteter	27
9	Koncernoversigt	27
10	Udstedte obligationer til amortiseret kostpris	27
11	Efterstillede kapitalindskud	28
12	Hybrid kapital	28
13	Eventualforpligtelser	28

Noter

MODERSELSKAB						1.000 KR.					
	1. halvår 2022	1. halvår 2021	1. halvår 2020	1. halvår 2019	1. halvår 2018		1. halvår 2022	1. halvår 2021	1. halvår 2020	1. halvår 2019	1. halvår 2018
1 Hoved- og nøgletal											
Resultatopgørelse											
Netto rente- og gebyrindtægter	663.519	590.144	552.926	552.180	513.004						
Kursreguleringer	81.006	47.134	39.574	55.240	42.000						
Udgifter til personale og administration	-500.195	-443.965	-432.723	-427.308	-398.406						
Nedskrivninger på udlån og tilgodehavender m.v. ...	-8.503	39.972	-78.367	43.627	14.064						
Resultat af kapitalandele i associerede og tilknyttede virksomheder	32.976	45.664	12.652	23.749	15.135						
Resultat før skat	253.440	260.551	76.096	233.052	169.228						
Skat	-37.680	-45.668	-14.066	-41.058	-26.419						
Periodens resultat	215.760	214.883	62.030	191.994	142.809						
Balance											
Udlån	19.792.033	16.665.728	15.948.779	17.352.819	15.031.270						
Indlån	25.656.430	24.427.886	22.259.279	20.597.176	18.491.033						
Garantkapital	1.362.384	1.184.250	1.094.630	1.030.283	975.479						
Egenkapital	5.592.684	4.990.754	4.561.029	4.095.387	3.636.241						
Balance i alt	38.328.794	35.393.160	31.189.359	28.414.898	25.054.922						
						Kapital					
						Kapitalprocent	21,9 %	21,2 %	21,4 %	17,8 %	17,6 %
						Kernekapitalprocent	19,9 %	19,2 %	19,7 %	16,1 %	15,8 %
						Indtjening					
						Halvårets egenkapitalforrentning før skat	4,7 %	5,3 %	1,7 %	5,8 %	4,8 %
						Halvårets egenkapitalforrentning efter skat	4,0 %	4,4 %	1,4 %	4,8 %	4,0 %
						Indtjening pr. omkostningskrone	1,48	1,62	1,14	1,59	1,42
						Afkastningsgrad	0,6 %	0,6 %	0,2 %	0,7 %	0,6 %
						Markedsrisiko					
						Renterisiko	-0,1 %	-0,4 %	-0,1 %	0,3 %	0,6 %
						Valutaposition	0,8 %	2,0 %	3,0 %	6,3 %	12,2 %
						Valutarisiko	0,0 %	0,0 %	0,0 %	0,0 %	0,0 %
						Kreditrisiko					
						Udlån i forhold til egenkapital	3,5	3,3	3,5	4,2	4,1
						Halvårets udlånsvækst	13,2 %	3,3 %	-5,1 %	5,6 %	4,6 %
						Summen af store eksponeringer	119,5 %	95,5 %	99,5 %	121,6 %	122,5 %
						Andel af tilgodehavender med nedsat rente	0,0 %	0,1 %	0,2 %	0,3 %	0,3 %
						Akkumuleret nedskrivningsprocent	2,5 %	3,1 %	4,1 %	4,0 %	5,0 %
						Halvårets nedskrivningsprocent	0,0 %	-0,1 %	0,3 %	-0,1 %	-0,1 %
						Likviditet					
						Udlån plus nedskrivninger herpå i forhold til indlån ...	75,8 %	67,6 %	72,2 %	85,6 %	85,8 %
						Liquidity Coverage Ratio (LCR)	238,0 %	356,8 %	238,9 %	242,0 %	337,8 %

Noter

MODERSELSKAB				1.000 KR.			
2 Renteindtægter	1. halvår 2022	1. halvår 2021	Helår 2021				
Kreditinstitutter og centralbanker	1.307	1.394	3.294				
Udlån og andre tilgodehavender	294.190	278.663	553.804				
Obligationer	8.491	13.165	25.202				
Valuta-, rente-, aktiekontrakter samt afledte finansielle instrumenter.....	3.910	3.514	5.987				
Øvrige renteindtægter	0	0	601				
Renteindtægter i alt	307.898	296.736	588.888				
3 Negative renteindtægter							
Kreditinstitutter og centralbanker	-11.404	-3.324	-16.642				
Negative renteindtægter i alt	-11.404	-3.324	-16.642				
4 Renteudgifter							
Kreditinstitutter og centralbanker	-681	-1.855	-3.313				
Indlån og anden gæld	-6.252	-6.794	-13.266				
Udstedte obligationer.....	-7.148	-5.196	-12.349				
Efterstillede kapitalindskud	-9.536	-9.705	-22.716				
Øvrige renteudgifter	-703	-485	-2.985				
Renteudgifter i alt	-24.320	-24.035	-54.629				
5 Positive renteudgifter							
Kreditinstitutter og centralbanker	2.263	2.027	4.189				
Indlån og anden gæld	65.921	35.985	89.145				
Positive renteudgifter i alt	68.184	38.012	93.334				
				6 Kursreguleringer	1. halvår 2022	1. halvår 2021	Helår 2021
				Obligationer	-153.210	-21.543	-24.442
				Aktier m.v.....	19.363	29.821	81.902
				Investeringsejendomme.....	0	0	674
				Valuta.....	30.120	16.674	37.626
				Valuta-, rente- og aktiekontrakter samt afledte finansielle instrumenter	184.733	22.182	35.549
				Aktiver tilknyttet puljeordninger.....	-175.661	101.001	167.803
				Indlån i puljeordninger	175.661	-101.001	-167.803
				Kursreguleringer i alt	81.006	47.134	131.309
				7 Udgifter til personale og administration			
				Personaleudgifter	-314.978	-287.850	-583.910
				Administrationsudgifter	-185.217	-156.115	-341.120
				Udgifter til personale og administration i alt	-500.195	-443.965	-925.030
				Personaleudgifter			
				Lønninger	-248.347	-227.097	-466.513
				Pensioner	-27.724	-25.411	-51.316
				Udgifter til social sikring	-38.907	-35.342	-66.081
				Personaleudgifter i alt	-314.978	-287.850	-583.910
				Heraf udgør vederlag til bestyrelse	-1.565	-1.565	-3.129
				Gennemsnitligt antal beskæftigede medarbejdere	766	725	736

Noter

MODERSELSKAB

1.000 KR.

8 Nedskrivninger på udlån og andre tilgodehavender samt hensættelser til tab på garantier og uudnyttede kreditfaciliteter

	1. halvår 2022	1. halvår 2021	Helår 2021
Nedskrivnings- og hensættelsessaldo primo.....	777.012	930.206	930.206
Periodens nedskrivninger og hensættelser, netto.....	20.223	-28.592	-31.532
Endelig tabt.....	-21.396	-31.003	-121.662
Nedskrivnings- og hensættelsessaldo ultimo.....	775.839	870.611	777.012
Stadie 1.....	83.651	78.087	78.080
Stadie 2.....	325.042	263.871	288.408
Stadie 3.....	367.146	528.653	410.524
Fordeling af nedskrivninger ultimo.....	775.839	870.611	777.012

9 Koncernoversigt

Associerede virksomheder

	Ejerandel	Egenkapital*	Resultat*
EgnsINVEST Holding A/S, investeringsselskab, Horsens.....	27,0 %	106.485	17.296
EgnsINVEST Tyske Ejendomme A/S, ejendomsinvestering, Horsens.....	22,9 %	142.140	22.342
Krone Kapital A/S, leasingsselskab, Nykøbing Mors.....	50,0 %	121.168	13.485

Tilknyttede virksomheder

	Ejerandel	Egenkapital*	Resultat*
Kronjyllands Erhvervsinvestering A/S, ejendomsinvestering, Randers.....	100,0 %	201.036	6.353
Randlevvej ApS, ejendomsinvestering, Randers.....	100,0 %	7.064	-333
Krone Kapital III A/S, leasingsselskab, Nykøbing Mors.....	100,0 %	183.898	13.159

* Ifølge årsrapporter pr. 31. december 2021, Sparekassen Kronjyllands ejerandel.

Sparekassen Kronjylland har kun afdelinger og datterselskaber i Danmark.

10 Udstedte obligationer til amortiseret kostpris

	1. halvår 2022	1. halvår 2021	Helår 2021
Nom. 200 mio. kr. rente 1,84 %, udløb 11.12.2024.....	199.776	199.619	199.697
Nom. 300 mio. kr. rente 2,00 %, udløb 20.11.2025.....	299.252	298.932	299.092
Nom. 180 mio. kr. rente 1,97 %, udløb 18.06.2026.....	179.016	178.678	178.847
Nom. 160 mio. kr. rente 2,64%, udløb 08.06.2027.....	159.217	0	0
Udstedte obligationer til amortiseret kostpris i alt.....	837.261	677.229	677.636
Løbetidsfordeling efter restløbetid			
Over 1 år til og med 5 år.....	837.261	677.229	677.636
Udstedte obligationer til amortiseret kostpris i alt.....	837.261	677.229	677.636

200 mio. kr. opfylder betingelserne for at kunne afdække Sparekassens NEP-tillæg. Renten er den 4-årige Mid-Swap rente + 2,00 procentpoint indtil december 2023. Herefter er renten den 1-årige Mid-Swap rente + 2,00 procentpoint. Obligationen kan tilbagebetales første gang i december 2023.

300 mio. kr. opfylder betingelserne for at kunne afdække Sparekassens NEP-tillæg. Renten er den 4-årige Mid-Swap rente + 2,25 procentpoint indtil november 2024. Herefter er renten den 1-årige Mid-Swap rente + 2,25 procentpoint. Obligationen kan tilbagebetales første gang i november 2024.

180 mio. kr. opfylder betingelserne for at kunne afdække Sparekassens NEP-tillæg. Renten er den 4-årige Mid-Swap rente + 2,00 procentpoint indtil juni 2025. Herefter er renten den 1-årige Mid-Swap rente + 2,00 procentpoint. Obligationen kan tilbagebetales første gang i juni 2025.

160 mio. kr. opfylder betingelserne for at kunne afdække Sparekassens NEP-tillæg. Renten er 6 måneders cibor + 2,30 procentpoint. Obligationen kan tilbagebetales første gang i juni 2026.

Noter

MODERSELSKAB				1.000 KR.		
11 Efterstillede kapitalindskud	1. halvår 2022	1. halvår 2021	Helår 2021			
Nom. 200 mio. kroner, rente 3,79 %, indfriet 2021.....	0	199.923	0			
Nom. 250 mio. kr., rente 4,24 %, udløb 18.09.2030.....	249.298	249.076	249.187			
Nom. 250 mio. kr., rente 3,55 %, udløb 02.06.2033	248.766	248.558	248.662			
Efterstillede kapitalindskud i alt.....	498.064	697.557	497.849			
Periodens renter og periodiserede stiftelseskostninger til efterstillede kapitalindskud.....	-8.503	-9.705	-22.716			
Efterstillede kapitalindskud, som medregnes ved opgørelsen af kapitalgrundlaget	498.064	500.000	497.849			
Kan med Finanstilsynets godkendelse tilbagebetales fem år før udløbsdato.						
12 Hybrid kapital						
Nom. 52 mio. kr., rente 6,51 %, indfriet 2022.....	0	51.971	51.986			
Nom. 150 mio. kr., rente 5,80 %, uendelig	149.746	149.529	149.637			
Nom. 150 mio. kr., rente 5,82 %, uendelig.....	149.449	149.204	149.326			
Nom. 100 mio. kr., rente 4,77 %, uendelig	99.525	0	0			
Hybrid kapital i alt.....	398.720	350.704	350.949			
Hybrid kapital, der kan medregnes ved opgørelsen af kapitalgrundlaget	398.720	350.704	350.949			
150 mio. kan med Finanstilsynets godkendelse tilbagebetales første gang i september 2023. Renten er 3 måneders cibor + 5,75 procentpoint.						
150 mio. kan med Finanstilsynets godkendelse tilbagebetales første gang i september 2024. Renten er 3 måneders cibor + 5,75 procentpoint.						
100 mio. kr. kan med Finanstilsynets godkendelse tilbagebetales første gang i april 2027. Renten er 3 måneders cibor + 5,00 procentpoint.						
Den hybride kapital opfylder betingelserne i CRR-forordningen for hybride kapitalinstrumenter og skal helt eller delvist nedskrives, såfremt den egentlige kapitalprocent kommer under 5,125 %.						
13 Eventualforpligtelser	1. halvår 2022	1. halvår 2021	Helår 2021			
Garantier						
Finansgarantier.....	4.814.590	4.353.551	4.049.247			
Øvrige garantier.....	5.826.475	6.263.871	6.239.955			
Øvrige eventualforpligtelser*	1.283.211	1.419.433	1.429.541			
Garantier i alt	11.924.276	12.036.855	11.718.743			
* Øvrige eventualforpligtelser består af udtrædelsesforpligtelse overfor SDC A/S, sikkerhedsstillelse overfor Danmarks Nationalbank samt øvrige sikkerhedsstillelser overfor pengeinstitutter.						
Sparekassen har indgået aftale med datacentralen SDC A/S om serviceydelse på it-området. Ved udtræden af denne aftale inden for aftalens opsigelsesperiode er Sparekassens forpligtelse maksimalt svarende til, hvad der skulle have været betalt i 48 måneder.						
Sparekassen er administrationselskab i en dansk sambeskatning. Sparekassen hæfter derfor i henhold til selskabs-skattelovens regler herom for indkomstsatter mv. for de sambeskattede selskaber.						

Ledespåtegning

Bestyrelse og direktion har dags dato behandlet og godkendt halvårsrapporten for perioden 1. januar – 30. juni 2022 for Sparekassen Kronjylland og koncernen.

Halvårsrapporten er aflagt i overensstemmelse med Lov om finansiel virksomhed og Bekendtgørelse om finansielle rapporter for kreditinstitutter og fondsmæglerselskaber m.fl.

Det er vores opfattelse, at halvårsregnskabet giver et retvisende billede af Sparekassens og koncernens aktiver og passiver, finansielle stilling pr. 30. juni 2022 samt af resultatet af Sparekassens og koncernens aktiviteter for regnskabsperioden 1. januar – 30. juni 2022.

Klaus Skjødt
Adm. direktør

Bestyrelse

Peter H. Christensen
formand

Leif F. Larsen
næstformand

Søren Kjeldsen Andersen

Jens Frovin Stampe Dahl
medarbejdervalgt

Jan Dahl Jensen

Mette Haase Lindhardt

Hans-Jørgen Olsen

Ole Møller Sørensen
medarbejdervalgt

Jakob Thorgaard
medarbejdervalgt

Ledelsesberetningen indeholder efter vores opfattelse en retvisende redegørelse for udviklingen i Sparekassens og koncernens aktiviteter og økonomiske forhold samt en beskrivelse af de væsentligste risici og usikkerhedsfaktorer, som Sparekassen henholdsvis koncernen kan påvirkes af.

Der er ikke foretaget revision eller review af halvårsrapporten, men ekstern revision har foretaget verifikation af overskuddet omfattende arbejdshandlinger, som svarer til kravene for et review, og dermed påset, at betingelserne for løbende indregning af periodens overskud i den egentlige kernekapital er opfyldt.

Randers, den 31. august 2022

Sparekassen Kronjylland er båret af fire grundlæggende værdier:
imødekomende, ordentlig, kompetent og kundefokuseret.

Tiden
vi investerer
gør forskellen



**SPAREKASSEN
KRONJYLLAND**